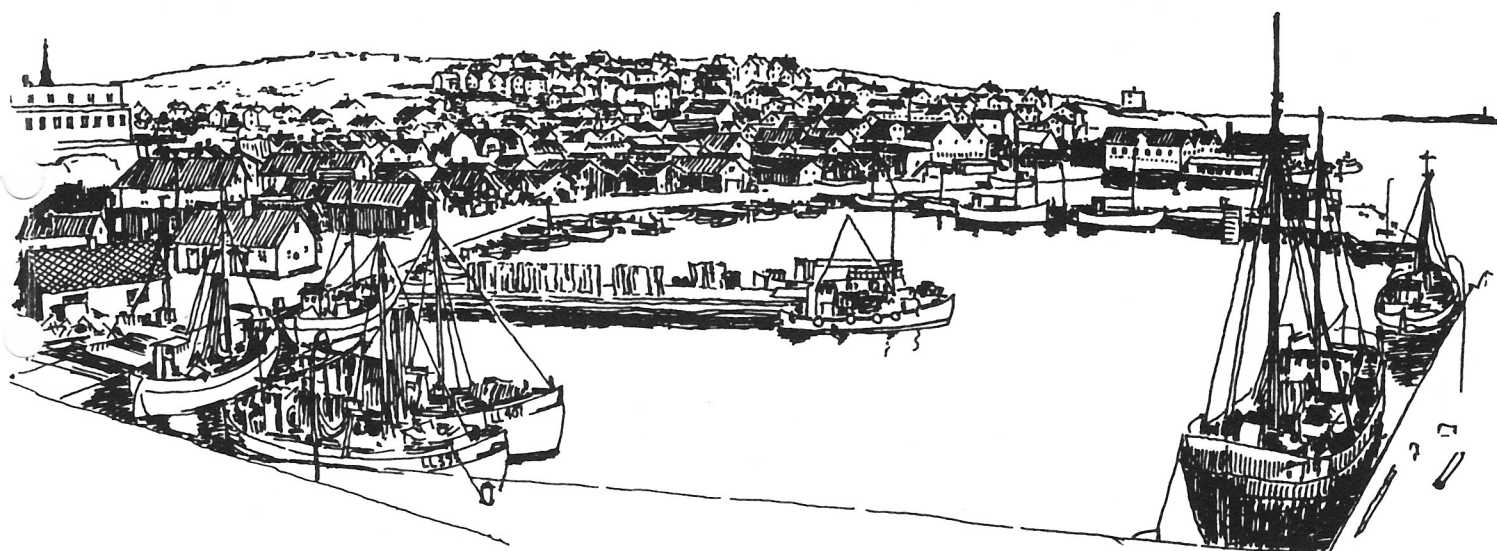


Kustorter i
Göteborgs och Bohus län
Sotenäs kommun



Byggforskningsrådet

AnnMari Westerlind

Länsstyrelsen i Göteborgs och Bohus län

krav ställas på bevarande av ålderdomliga miljöer.

De människor, som alltid bott och arbetat i kustorterna har en nedärvd kunskap och känsla för förhållandena i kustbandet, men för personer med en annan bakgrund krävs information.

Den nödvändiga anpassningen till naturlandskapet och äldre bebyggelsegrupper samt avvägningen mellan gammalt och nytt kräver kunskaper om vad som dels kännetecknar byggandet längs kusten och dels är karaktäristiskt eller ursprungligt för varje ort.

Fastighetsägarna bör också vara medvetna om att byggnadernas utsida är en del av den allmänna miljön i samhället. Om ett äldre hus förändras totalt går en dimension i samhällets historia förlorad. En måttlig tillbyggnad kan däremot spegla en utvecklingsfas i samhället. Vid om- och tillbyggnader bör traditionella material och former användas.

Läget, storleken, formen och utseendet på nya byggnader bör varken ödelägga bebyggelsemiljön i ett äldre samhälle eller naturmiljön på förut obebyggda platser.

Boende och verksamheter bör underordna sig naturen. Lägen som skyddar för saltstänk och vindar betalar sig i längden, eftersom sol, saltvatten, is och vind sliter hårt på byggnadernas yttre. Det karaktäristiska samspelet mellan karga nakna berg, öppet vatten i ständigt rörelse och sammanträngd bebyggelse kan då leva vidare.

Med nuvarande lagstiftning finns det möjligheter att detaljerat reglera byggnadernas utseende, form, storlek och läge i stadsplanebestämmelser. En revidering av nu gällande detaljplaner är emellertid alltför tidsödande och kostsam för att vara möjlig. Bevarande detaljplaner är dessutom sällan vad som behövs i kustorterna, där en långsam fortlöpande förändring av bebyggelsen är mest rimlig.

En annan möjlighet är att kommunen för speciellt avgränsade områden utfärdar miljöföreskrifter, som antages av kommunfullmäktige som handlingsprogram för området i fråga.

Miljöföreskrifterna bör innehålla anvisningar om vad som är möjligt att förändra och vad som bör bibehållas i bebyggelsemiljön. Genom ett sådant program underlättas behandlingen av byggnadslovsärenden inom området genom att fastighetsägarna på ett tidigt stadium blivit underrättade om vilka regler som gäller.

Ytterligare beskrivningar av den hitillsvarande utvecklingen och behandlingen av byggnader, marktytor och stränder finns i skriften "Bebyggelsens tillväxt och framtid".

Sotenäs kommun

Smögen är för många det typiska bohuslänska fiskeläget med sina många sjöbodar, sin täta bostadsbebyggelse och sina kala berg. Samhället, som ligger på en ö omedelbart utanför Sotenäset, har präglats av de speciella förutsättningarna för bosättning som rått inom området.

Sotenäsets kuster vänder sig i norr mot Bottnafjorden, i väster mot Sotefjorden, i söder mot Malmöfjord samt i öster mot den djupt inträngande Åbyfjorden. Kusten skyddas något av öarna i en smal skärgård, men på sina ställen finns passager som är helt öppna mot havet i väster. Sotefjorden har t ex dåligt rykte bland sjöfarare.

Sotenäset är starkt kuperat. De smala dalgångarna begränsas av branta berg, som mestadels består av granit. Dalgångarna är ordnade i ett relativt regelbundet sprickmönster. Kustområdet är i det närmaste skoglöst. Möjligheterna att bruka jord är mycket begränsade nära kusten.

Avståndet från Sotenäsets yttersta spets till järnväg och den nordsydliga landsvägen genom Bohuslän är närmare 30 km. Eftersom det var besvärligt att dra fram vägar i terrängen fick kustborna landsvägsförbindelse först på 1920-talet; Ångbåtsförbindelse förekom däremot under 1800-talet.

Eftersom jordbruk endast kunde bedrivas i liten skala fick kustbefolkningen lita till havet, både för sin försörjning och för kommunikationer.

Några kustsamhällen registrerades redan på 1500-talet. I Hunnebostrand fanns då över 100 sjöbodas och i Bekkevig, numera Kungshamn, fanns en tullbod. Befolkningens antal förändrades med tillgången på sill och fisk. Under 1700-talets sillperiod bildades flera samhällen, där sillfiske, sillhandel och sillberedning gav arbetstillfällen.

Under 1800-talet ägnade sig Sotenäsfiskarna tidigt åt havsfiske bl a av makrill. Vid sidan av detta startades konservindustrier. Fraktfart och handel med sill, fisk och skaldjur förekom också. Den högklassiga graniten var en tillgång, som började utnyttjas tidigt. På Bohus-Malmön påbörjades brytningen i början av 1800-talet, men mot slutet förekom stenbrott på flera platser. Badgäströrelse bedrevs under detta sekel i Bovallstrand och Smögen, men senare också i andra orter.

Under 1900-talet har stenindustrin i det närmaste försvunnit. Konservindustri förekommer fortfarande liksom fiske, men i mindre skala än tidigare. Turismen blev från 1930-talet en viktig näringskälla. Sotenässets orter är ännu ett av de mest besökta turistmålen längs kusten. Många av de äldre bostadshusen har nu sålts till sommargäster eftersom befolkningen stadigt minskade åren 1940-70. Under 1970-talet hejdades minskningen. industrier hade då byggts upp kring huvudorten Kungshamn. Det perifera läget är dock ett problem.

Nya bostadsområden har tillkommit på bergen och serviceutbudet i de större orterna är gott tack vare sommarturismen. I Kungshamn finns en stor del av den kommunala servicen och bussförbindelse till kommunens övriga orter. Sedan början av 1970-talet finns broförbindelse till Smögen-Hasselösund, men till Bohus-Malmön går endast en vägfärja. M/s Soten går sommartid mellan Smögen och Lysekil där det bl a finns lasarett.

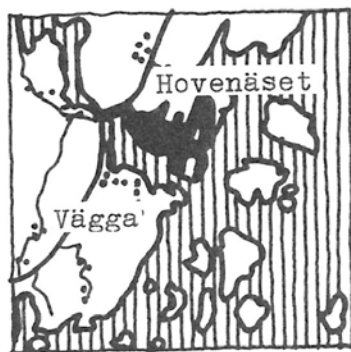
Kuststräckan ingår i "obruta kustområdet" och är intressant för friluftsliv, natur- och kulturvård. Som ett led i planeringsarbetet för detta område har bl a en kulturhistorisk inventering genomförts. Flera av de kustorter som tidigare varit fiskelägg i kommunen innehåller äldre bebyggelse, som betecknas som värdefull.

Enligt markdispositionsplanen för samma kustområde betraktas flera av orterna också som utvecklingsområden för tillkommande helårsbebyggelse. Kommunen har emellertid uttalat ett intresse för att bevara de värdefulla miljöerna och landsantikvariekontoret har utarbetat ett förslag till riktlinjer för bebyggelseanpassning.

Kustorterna som behandlas i denna skrift är Bovallstrand, Ulebergshamn och Hunnebostrand i Tossene socken och Väjern, Hasselösund, Smögen, Kungshamn, Fisketången, Hovenäset och Bohus-Malmön i Askums socken.



Hovenäset



Sotenäsets södra del är sönderskuren av inträngande havsvikar. Klevekilen och Örnefjorden är de två största. På udden mellan dem ligger den nuvarande tätorten Hovenäset. Udden tillhörde förr utmerkerna till gymnasiehemmanet Hogennes och alldeles innanför den trånga mynningen till Klevekilen låg gårdens strandplats. Små odlingsmarker och beteshagar fanns då i den smala dalgången strax ovanför stranden, vilket gjorde att de strandsittare, som bosatte sig på platsen också kunde bedriva jordbruk till husbehov. Bergen kring dalgången består av granit, som lämpar sig för brytning och huggning. Möjligheterna att försörja sig har således varit flera.

På kartor från 1600-talet finns ett fåtal bebyggelsestecken vid stranden innanför Kryssnäs, som är den sydligaste spetsen på den ovan nämnda udden. Under 1700-talets sillperiod kunde befolkning och bebyggelse öka. Ett samhälle med ca 100 invånare växte då fram på stranden mellan den nuvarande bodraden och torget. Invånarna försörjde sig troligen mest på fiske, men de bedrev troligen också jordbruk.

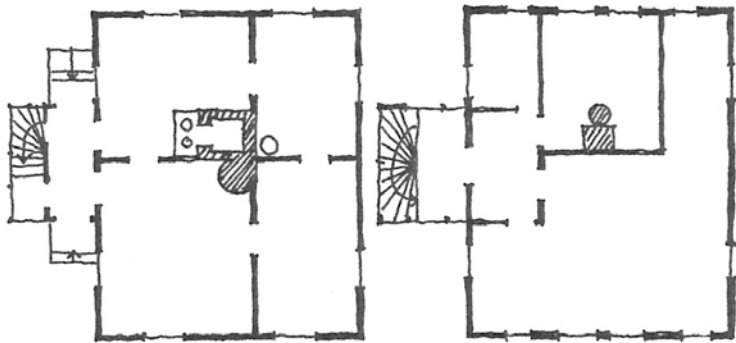
Under 1800-talets första del ökade möjligheterna både att fiska till havs och att bedriva fraktfart. Invånarna fick då resurser att bygga större hus och sjöbodar. Under den senare delen av århundradet, då sillen gick till kunde bebyggelsen växa ytterligare.

År 1879 bodde ca 240 personer på strandplatsen, vars bebyggelse var samlad innanför hamnviken norr om Kryssnäs. Drygt 25 sjöbodar kantade viken och ca 45 bostadshus stod på berghällarna bakom dem. Åkermarker och beteshagar låg i dalsänkorna nordväst och sydost om bebyggelsen. Uthus, ladugårdar och odlingsstäppor fanns dock mellan bostadshusen.

Både bostadshus och sjöbodar från den tiden finns ännu kvar i samhället och i relativt väl bibehållet skick. Flera av de minsta bostadshusen har dock antingen rivits och ersatts av nya eller också byggts på.

Fram till 1890-talet livnärde sig de boende huvudsakligen på fiske, men därefter började de också syssla med fraktfart. År 1897 fanns där 4 jakter. De förtöjdes antingen i den del av hamnen, som då beskrevs som utmärkt, djup och lugn, eller i den yttre delen, som också ansågs djup och skyddad, men som inte var lika populär. Man ville hellst bygga sina sjöbodar i den inre hamnen, men där saknades utrymme.

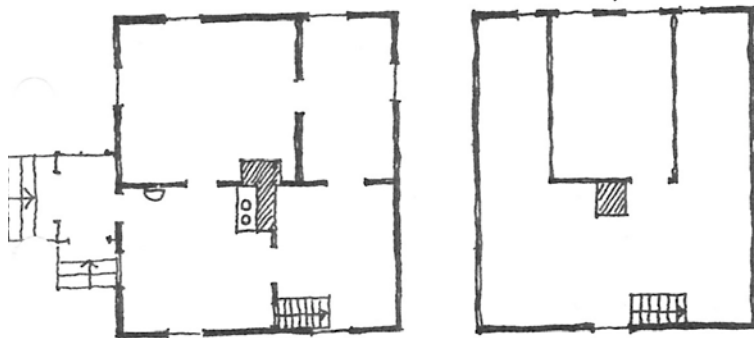
Antalet invånare ökade i samhället fram till 1920-talet. Bebyggelsen växte från hamnområdet och inåt. Dubbelhus med hel källarvåning och snickeridekorationer byggdes först direkt på de kala berghällarna närmast stranden och senare också i dalgången innanför. Marken delades där in i tomter, som blev trädgårdar.



bottenvåning

vindsvåning

Dubbelhus uppfört på 1820-talet



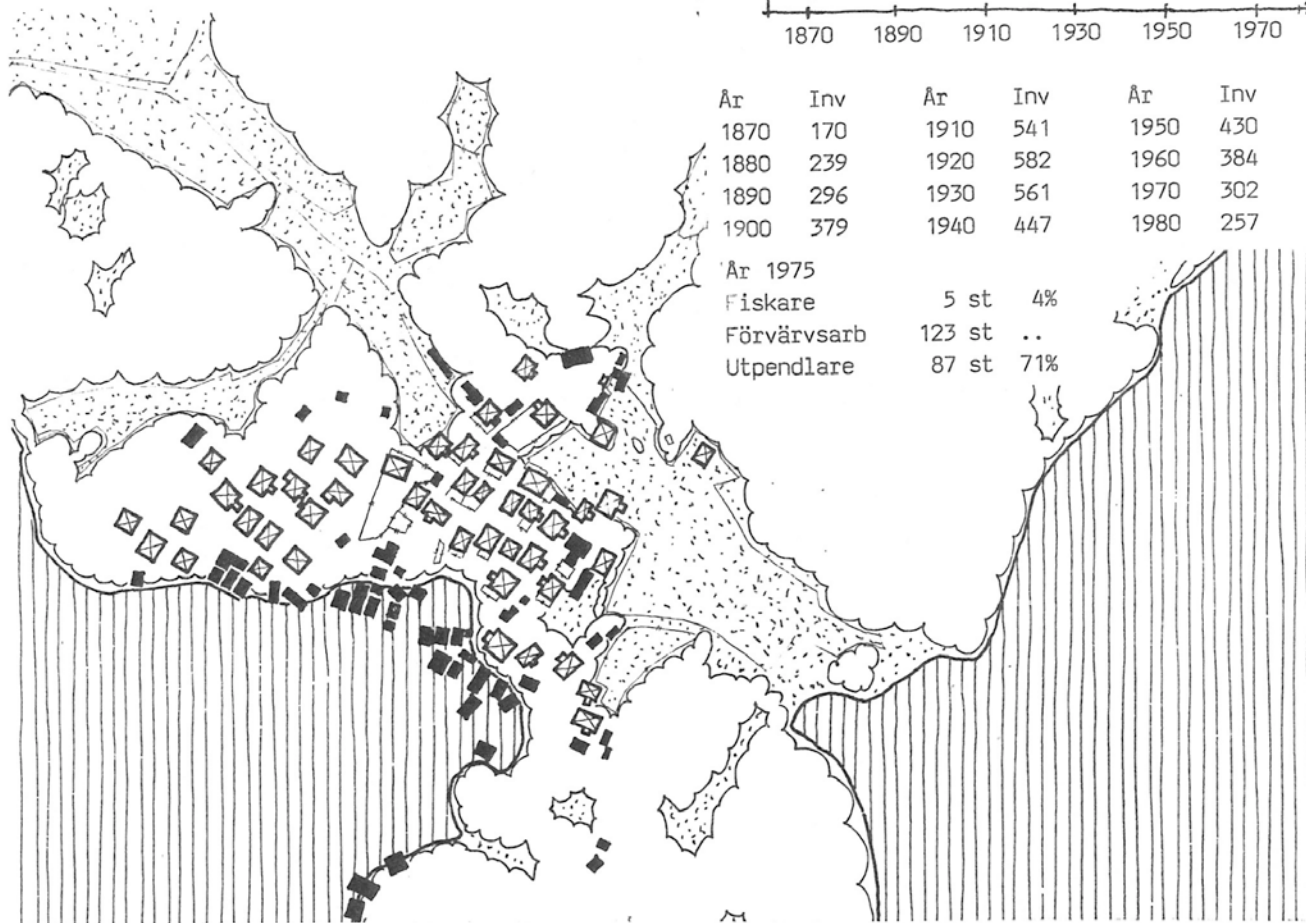
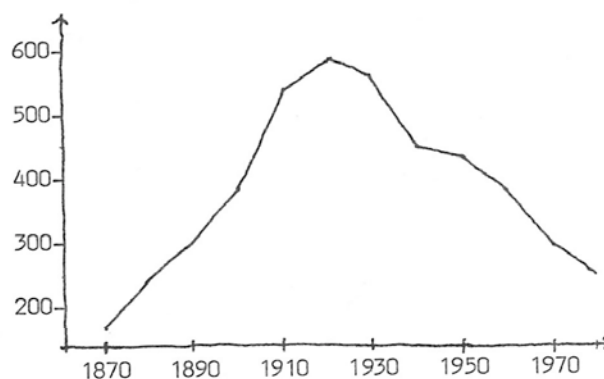
bottenvåning

vindsvåning

Dubbelhus uppfört på 1840-talet

År 1900 blev orten municipalsamhälle och fick då namnet Hogenäs näs. Ett par år senare anlades samhällets två parker på mark, som tidigare arrenderats av Kungl och Huitfeldtska stipendieinrättningen för odling och bete. Österparken tillkom på initiativ av kuratorerna för stiftelsen medan den västra var fiskarnas idé. Invånarna var naturligtvis stolta över sina parker och då dalgången öster om torget skulle bebyggas år 1904 beslöts att ett träd skulle planteras framför varje hus längs gatan. Träd skulle också kanta den väg som år 1916 drogs fram genom samhället

Befolkningsutveckling



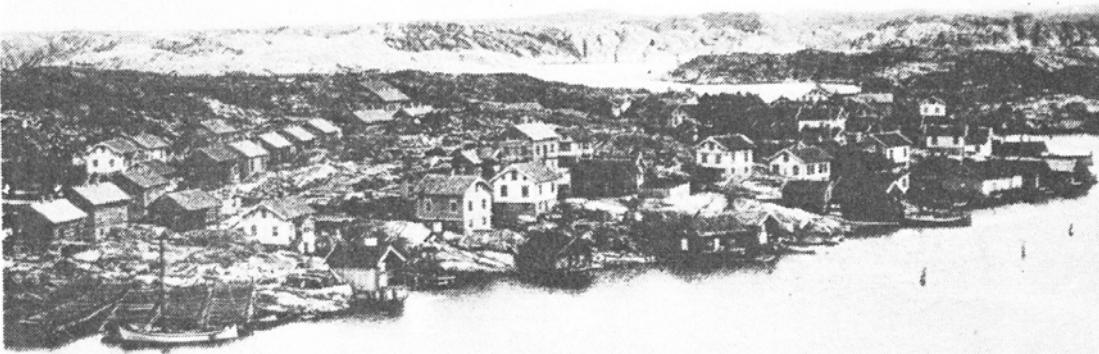
Bebyggelsen i Hovenäset år 1879, då bostadshusen låg samlade i sänkan innanför viken med sjöbodarna. Jorden brukades i de angränsande dalgångarna. Stranden i öster var obebyggd liksom bergen.



Utsikt över Hovenäset år 1907, då flera stora, ljusa bostadshus byggts på Bergen i väster.
Foto: GHM



I den äldre delen av samhället är gavlarna vända mot vattnet. De senare byggda husen vänder långsidan mot viken. Foto: GHM



År 1910 täcktes strandklipporna av garnbockar. Bostadshusen invid infartsgatan var relativt nybyggda. Träden hade ännu ej vuxit upp. Foto: GHM



På 1930-talet hade garnbockarna försvunnit, men antalet bodar ökat. Bostadshusen hade målats ljusa och byggts på. Foto: GHM



Bebyggelsen i Hovenäset enligt den ekonomiska kartan från 1930-talet, då bostäder och vägar ännu var koncentrerade till dalgången. Ett fåtal byggnader låg vid Örnefjordens strand.



Bebyggelsen i Hovenäset enligt den ekonomiska kartan från 1970-talet, då bergen kring dalgången bebyggts med bostäder och industribyggnader vända mot Örnefjorden.

Invånarna livnärde sig främst på fiske, men på 1920-talet började en del att hugga sten, eftersom fisket då var mindre lönsamt.

På 1930-talet försvann också den försörjningsmöjligheten. Många fiskare flyttade så småningom till Kungshamn eller Smögen, där man satsat på moderna båtar. Detta medförde att befolkningen i Hovenäset hastigt minskade. Vid den tiden kom också den lagstadgade semestern. I Hovenäset byggdes ett pensionat år 1934 och en folkrörelseägd restaurang året därpå. Hovenäset kallades då den bohuslänska folksemesterplatsen. Marstrandsbolaget utverkade att en stenskodd kaj skulle byggas på östsidan av Kryssnäs, för att ångbåtarna skulle slippa gå in i den hamnvik som på 1890-talet betecknats som så utmärkt. En allmän brygga och ett antal mindre sjöbodas byggdes också vid Örnefjorden.

År 1937 fick samhället sitt nuvarande namn, Hovenäset. Bostadsbebyggelsen låg då i huvudsak på berget mellan landsvägen och Näsekilens norra strand, men skolan och en rad bostadshus låg på vägens norra sida. Sjöbodar, magasin och fabriksbyggnader kantade stranden. De lummiga träden i dalgången bildade effektfulla kontraster till de vita husen och de omgivande grå bergen.

Under 1940-talet blev konservindustrin den huvudsakliga näringskällan i samhället. I en byggnadsplan från år 1943 redovisas en första utfyllnad för kajer och fabriksbyggnader vid den östra stranden på båda sidor om den gamla ångbåtsbryggan. Nya raka vägar med kringliggande tomter och glest liggande bostadshus anvisades också. Planen var dock förvånansvärt hänsynsfull beträffande den äldre bebyggelsen, som infogades i stora sammanhängande kvarter utan genomfartsvägar.

Under 1950-talet fanns Sveriges största sillsalteri i Hovenäset, där också tunnorna tillverkades. Samtidigt förekom också lönsam stenhuggeriverksamhet. Antalet boende fortsatte dock att minska. En del av de äldre och relativt små bostadshusen inom den gamla kärnan blev sommarhus, men

nya året-runt-bostäder byggdes enligt planen från 1940-talet i den nordöstra delen av samhället.

Vid slutet av 1970-talet var konservfabriken den stora arbetsplatsen. Fabriksområdet hade då successivt utvidgats år söder från den gamla ångbåtsbryggan. Fiskebåtarna försvann på 1950-talet, men några få stenhuggare var ännu i verksamhet. En rörfirma, en mindre konservfabrik, två små livsmedelsbutiker och ett postkontor gav också sysselsättning, men de flesta hovenäsborna pendlade till arbeten i Hunnebostrand eller Kungshamn. Skolan hade lagts ner, men buss gick regelbundet till Kungshamn.

Delar av marken i den äldsta kärnan av samhället tillhör fortfarande Kungl och Huitfeldtska stipendieinrättningen, vilket förmodligen bidragit till att området behållit sin "fiskelägesprägel" med allmän mark mellan husen. Fastighetsbildning och försäljning sker dock enligt 1943 års plan.

Mötet med Hovenäset sker helt överraskande, om man nalkas samhället från havet. Fabriksbyggnaderna på Kryssnäs dominerar på avstånd, men efter passagen av sundet in till Klevekilen dyker den fina hamnviken med sina faluröda sjöbodas, bryggor och båtar upp. Längst in finns faktiskt också några grå, timrade bodas utan täckpanel. Bakom bodarna klättrar först de små enkel- och dubbelhusen med bevarad ljus träpanel och enkel snickeridekor och därefter större och högre bostadshus med bevarade ornament. Mellan bostadshusen på berget går stigar täckta med asfalt mellan släta berghällar, skrevor med gräs och buskar och små blomstertäppor. Små öppna platser har här och var bildats mellan byggnaderna. Troligen fanns där förr torkställningar för fisk och redskap, men nu står ibland bilar parkerade på berghällarna. Bilparkering har också anordnats på utfylld mark innanför den innersta hamnviken och invid fabriksområdet.

De två små parkerna och det stensatta torget är fina öppna platser längs huvudvägen genom samhället. De stora björkarna ger orten en mycket speciell atmosfär



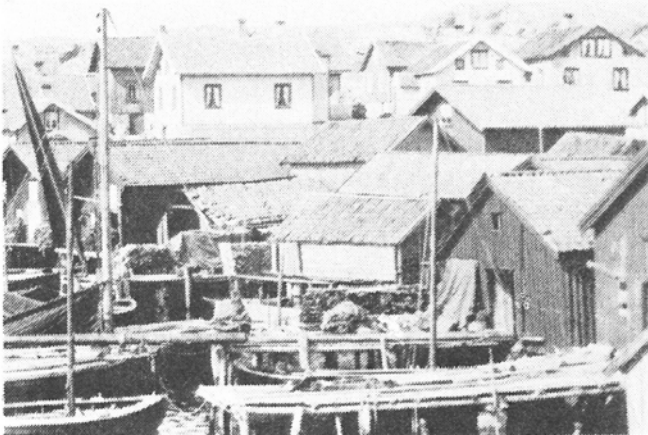
Den äldsta delen av Hovenäset år 1930, då fraktfartyg låg i hamnen. Foto: GHM



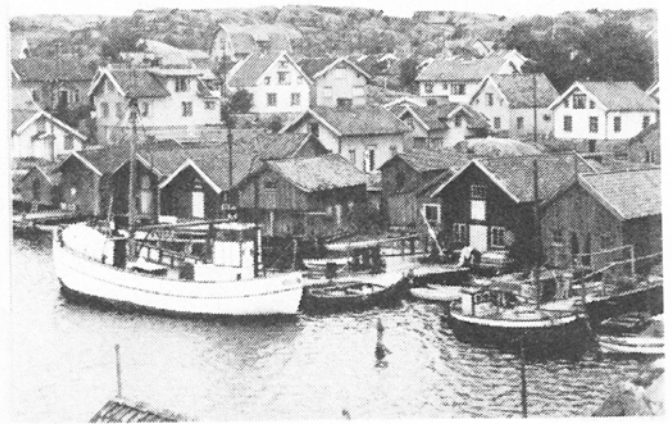
År 1936 var några av de gamla sjöbodarna förfallna. Några bostadshus var rödmålade. Foto: GHM



År 1939 hade några bostadshus målats om. Fraktfartygen fanns ännu kvar. Foto: NM



På 1940-talet travades ved på bryggorna i hamnen. Bostadshusen hade i stor utsträckning målats vita. Foto:GHM



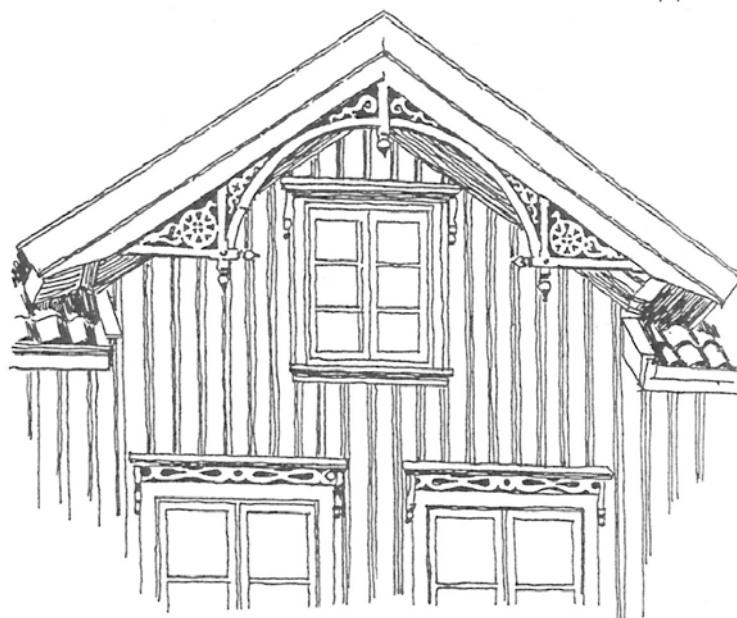
På 1950-talet förtöjdes trålare vid bryggorna. Flera bostadshus hade då byggts på och om och försetts med tak-kupor. Foto: NM

På berget ovanför den östra parken, norr om fabriksområdet byggdes nya bostäder i början av 1980-talet. Vägdragningar, VA-arbeten och terrasseringsringar medförde mycket stora ingrepp i naturen och omfattande terrängarbeten. Det nya området avviker därför starkt från de tidigare, där hållarna lämnats orörda.

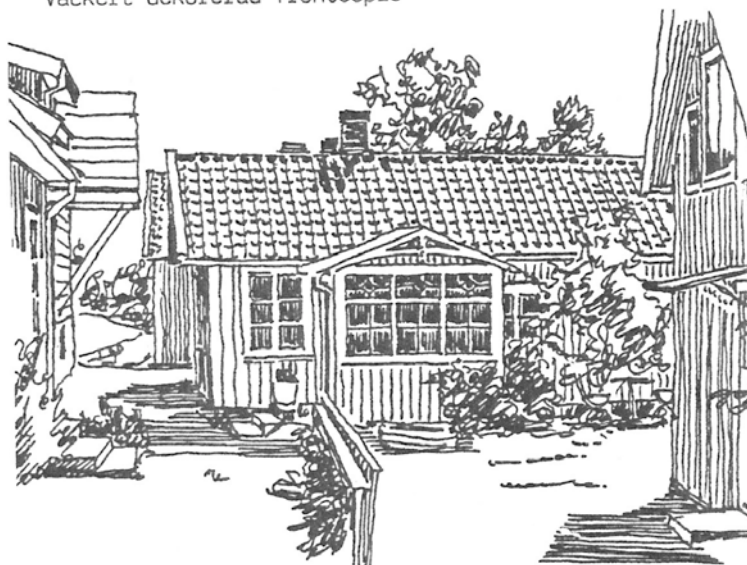
Bebyggelsen i de äldre delarna av Hovenäset är väl bibehållen. Träpanel och tegeltak finns i stor utsträckning kvar, men snickeriornamenten har oftast försvunnit och ersatts av enklare snickerier målade i klara kontrastfärger. Murar, trappor och terrasser påminner om stenhuggeriepoiken.

För framtiden vore det av värde om dessa miljöbildare bevaras och vårdas på traditionellt sätt. Miljöföreskrifter borde utfärdas för hela samhället, eftersom det tillhör de bättre bevarade längs kusten.

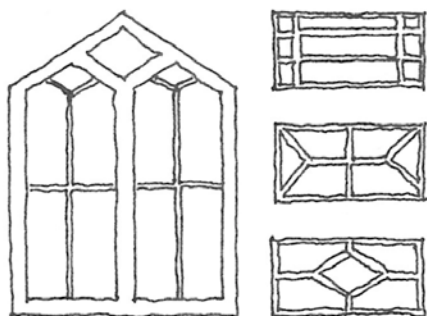
Hovenäset kan också komma att utsättas för nybyggnads- och ombyggnadsintressen, om det stora industriom-



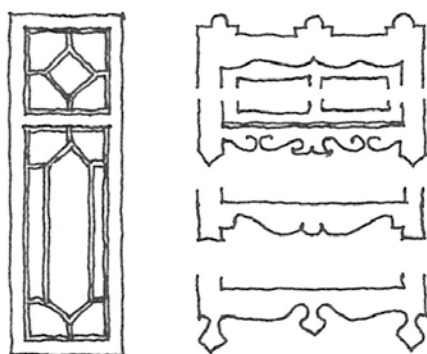
Vackert dekorerad frontespis



Ett av de små dubbelhusen i den äldsta delen av Hovenäset.



fönstertyper



veranda-fönster

fönster-omfattningar

Snickeridetaljer funna år 1982



Förslaget till stadsplan för Hovenäset från år 1943

Göteborgs och Bohus län grän-sar mot Skagerrak och Kattegatt. Fiske och sjöfart har länge varit viktiga närings-grenar längs kusten. En rad kustorter har bildats inne i vikar, på öar och utmed sund i skärgården. En säregen tät bebyggelse har vuxit upp mellan de kala bergen, invid de naturliga hamnplatserna. Bristen på utrymme och behovet av närhet till båten medförde att kustborna byggde tätt. Den kuperade och ojämna terrängen gjorde att husen måste läggas oregelbundet på klipporna. stränderna kantades av bryggor och sjöbodar. Bebyggelsemiljöerna blev varierade och detaljrika. skuggspel mellan träbyggnader, vattenglitter mellan bryggor och släta stenhällar på marken är något som nutidens människor sällan får uppleva men som finns i dessa kustorter. Nya områden som byggs på samma sätt kan ge framtidens människor den variation och stimulans som nu saknas i moderna bostadsområden. De som sysslar med bebyggelseplanering och byggnadsvård bör kunna lära sig mycket av dessa kustmiljöer.

I nio skrifter med samlingstiteln Kustorter i Göteborgs och Bohus län beskrivs hur och varför bebyggelsen kommit till, vad som är karaktäristiskt för den lokala byggnadstraditionen och hur bebyggelsemiljöerna bör behandlas i framtiden för att kulturarvet skall kunna bevaras. "Bebyggelsens tillväxt och framtid" tar upp hela länet medan den lokala utvecklingen i 70 olika orter beskrivs i de övriga.

Skrifterna Bebyggelsens tillväxt och framtid, Göteborgs södra skärgård, Öckerö skärgård, Tjörns kommun, Orusts kommun, Lysekils kommun, Sotenäs kommun, Tanums kommun och Strömstads kommun distribueras av Svensk Byggtjänst, Box 7853, 103 99 Stockholm, tel: 08-730 51 00 och Planenheten, Länsstyrelsen, L Badhusgat 2, 403 40 Göteborg. tel: 031-60 50 00

